

רקע אג"מי למהלכי מלחמת יום-הכיפורים בחזית הדרום, פרוט שלביה השונים.

... "הלחימה היא פעילות פיזית, אבל ניהולה הוא
תהליך שכלי. ככל שתהיה האסטרטגיה שלך טובה
יותר כן יקל לך לצאת כמנצח וכן יפחת המחיר" ...

(לידל הארט)



רקע אג"מי - למהלכי מלחמת יום הכיפורים בחזית הדרום

1. המלחמה בחזית הדרום נמשכה 19 יום, החל מהתקפת הנגד המצרית ביום 6 באוק' 73 ועד להפסקת האש ב-24 אוק' 73. המלחמה נפתחה בהתקפת פתע מצרית וסורית בשתי חזיתות, ומטרתם הצבאית של התוקפים הייתה: להבקיע את חזית צה"ל הן בתעלת סואץ והן ברמת הגולן, להביס את כוחות היבשה וחיל האוויר של צה"ל, כשיצאו להתקפות נגד ולכבוש לפחות את מערב סיני ואת רמת הגולן שבידי ישראל.

לאחר מלחמת ההתשה הצטיידו צבאות מצרים וסוריה באמל"ח רוסי רב, מלבד מטוסים טילים ארוכי טווח. בשנת 1972 החליטו מנהיגי מצרים וסוריה לצאת למלחמה בישראל (ב-1973) אך כי הכירו במגבלות הכוח ביכולת צבאותיהם. באביב 1973 החליטו לדחות את המלחמה לסתיו, פדי לתת שהות להמשך הצטיידות של הכוחות הערביים. ביום הכיפורים תשכ"ד (6 אוק' 73), לפנות בוקר, העריד אמ"ן שצפויה מתקפה למנות ערב, והוחל בגיוס המילואים. אולם עד שפרצה המלחמה, סמוך לשעה 1400, עוד לא הוצבו כל כוחות הכוננות במערכיהם. מצרים וסוריה השיגו איפוא הפתעה אופרטיבית, אסטרטגית ומדינית. (3)

2. שלבי המלחמה בחזית הדרום ניתנים להגדרה לפי הצד היוזם ולפי מאמציו העיקריים. (4)

שלב א' - 6 אוק' שעה 1400 ועד 10 אוק', הכולל בתוכו שני שלבים עיקריים:

- (1) המתקפה המצרית ובלימתה ע"י הכוחות בגזרה עד בוא עוצבות המילואים 6-7 באוק' 73.
- (2) ריכוז הכוחות הערכות לבלימה, מתקפות נגד של צה"ל, ומתקפות אויב גזרתיות 8-10 אוק' 73.

שלב ב' - צה"ל במגננה בחזית תעלת סואץ מנהל קרבות כרסום. וכן נסיון הפריצה המצרי לעבר כביש רוחב ובלימתו מ-11-5 אוק' 73.

שלב ג' - צה"ל במתקפה בחזית המצרית עד הפסקת האש. שלב זה נחלק לשלושה חלקים עיקריים:-

- (1) 15-18 אוק' - צליחת תעלת סואץ וביסוס ראש הגשר.
- (2) 19-22 אוק' - פריצה למרחב "גושן" (אזור איסמעליה והאגמים המריים).
- (3) 23-24 אוק' - כיתור הארמיה המיצרית ה-3 נסיון לכיבוש העיר סואץ והפסקת אש סופית.

-
- (3) אינצקלופדיה העברית הכללית וארציישראלית, כרך מילואים ב' לכרכים א-ב עמ' 783-800.
 - (4) שם, עמ' 789. בהמשך חיבורי יתוארו השלבים מעט אחרת אך עם אותם השלבים

מרחב הפיקוד, תעלת סואץ וצירים עיקריים

מרחב פיקוד הדרום ככל את הנגב ואת הצי האי סיני. גזרות החזית היבשתיות הרגישות שלו היו קו תעלת סואץ ואילת. אופייניים לגזרת הפיקוד הם קווי חוף ארוכים בים התיכון, ומפרץ סואץ. מאז מלחמת ששת הימים אמורה היתה ישראל להגיע לשלום הכרוך בחופש שייט בתעלה ובהיעדרו קבעה מדיניות הבטחון כי יש לשלוט בגדת התעלה, למנוע בה שיוט שלא בהסכמת ישראל ולמנוע מהמצרים הישג קרקעי כלשהו. לאור מדיניות זאת, המשימה החיונית היתה החזקת גדת התעלה לכל אורכה (5). אינטרס חיוני אחר היה לאבטח שייט חופשי במפרץ אילת ובמיצרי טיראן, ולשם כך הוקמו בטיסיים במרחב שלמה. קו התעלה ובטיסיי מרחב שלמה היו איפוא שטחים חיוניים להגנה מפני פגיעה של מצרים, בין אם תבטא בהטרדה בנוסח "התשה" ובין אם בהתקפה מקומית או כללית. להגנת מרחב סיני כולו מפני מתקפה לכיבושו ולהתקדמות אל גבול 1967, היה חיוני להחזיק גם בשטחים השולטים על המעברים ללב סיני, ובעיקר רכסי טסה, השולטים על הגישות לרפידיים ומעברי הג'ידי והמתלה. למתקני הנפט באבו רודס היתה רגישות מבחינה מדינית וכלכלית.

תעלת סואץ

תעלת סואץ נמשכת לאורך כ-160 ק"מ, אך שטחי התמרון העקריים משתי גדותיה מצטמצמים למעשה ל-95 ק"מ. בגלל ימות המלחה בין פורט סעיד לקנטרה (כ-35 ק"מ) ושני האגמים המרים (כ-30 ק"מ). רוחב התעלה הוא כ-160-180 מ', ודי בכך לעשותה מכשול מים קשה לצליחה, אלא שמבנה התעלה וגדותיה מחמיר עוד יותר את קשיי הצליחה, לעומת מכשולי מים טבעיים כרוחג דומה: רק"מ לא יוכל לצלוח מפילו לאחר איטום למים, בגלל העומק הרב (יותר מ-10 מ'). ואפילו רק"מ אמפיבי זקוק להכשרת גישות למים בגלל דפנות האבו החילוח. (6)

(5) פרט לקטע שהחזיקו המצרים במלחמת פורט סעיד, מצפון למעוז "אנרקל".

מערכת צירי הדרכים העקריות ופני השטח. (7)

מערכת הדרכים בקדמת סיני פותחה אחרי מלחמת 1967, אבל מספר דרכי האורך לעומק סיני עדיין היה מוגבל למדי. באזור המלחה, מחוף היס התיכון ועד מצפון לקנטרה, אפשרות התנועה היתה רק לאורך רצועת החוף הצרה ("השרטון") הנמשכת מפורט פואד לעבר בלוזה ורומני. צה"ל כבש סוללות דרך ("דרכי הפלסטיק") לאורך מרכז המלחה, כדי לקיים את מערכיו בקו התעלה מקנטרה צפונה עד מעוז "אורקל", 5 ק"מ מדרום לפורט פואד.

בגזרה שבין המלחות ובין האגמים המרים נמתחו שני כבישי אורך עיקריים לתוך סיני:

* "הכביש הצפוני", המכונה גם הציר הצפוני או "כביש החוף", מקנטרה לאל עריש. ציר "עלקה", בלוזה, "סינר" במפת קוד סריוס.

* "הכביש המרכזי", כביש איסמעיליה-רפידיים-ניצנה. ציר "טליסמן", "צילון" (מתחם), "פונדק", במפת קוד סריוס.

באזור נמתחים מספר דרכי אורך משניות שנשללו בידי צה"ל בעורף קו התעלה, ובהם הכביש מגשר פירדאן (המפורק) מזרחה והכביש מדורסואר לטסה (ציר "עכביש"). בגדה המזרחית, מדרום לקטעי טסה-רפידיים, נסלל כביש אורך עורפי (מקביל לציר "פדוי") מרפידיים עד כביש הרוחב, הכביש מבלוזה לראס סודר.

באזור שמדרום לאגמים עד מפרץ סואץ נמשכות שתי דרכי אורך העוברות במיצרי מעברים וקריות על שמו:-

* כביש ג'ידי - נסלל בידי המצרים לפני מלחמת ששת הימים, מקצהו הדרומי של האגם הקטן לאזור ביר-תמדה.

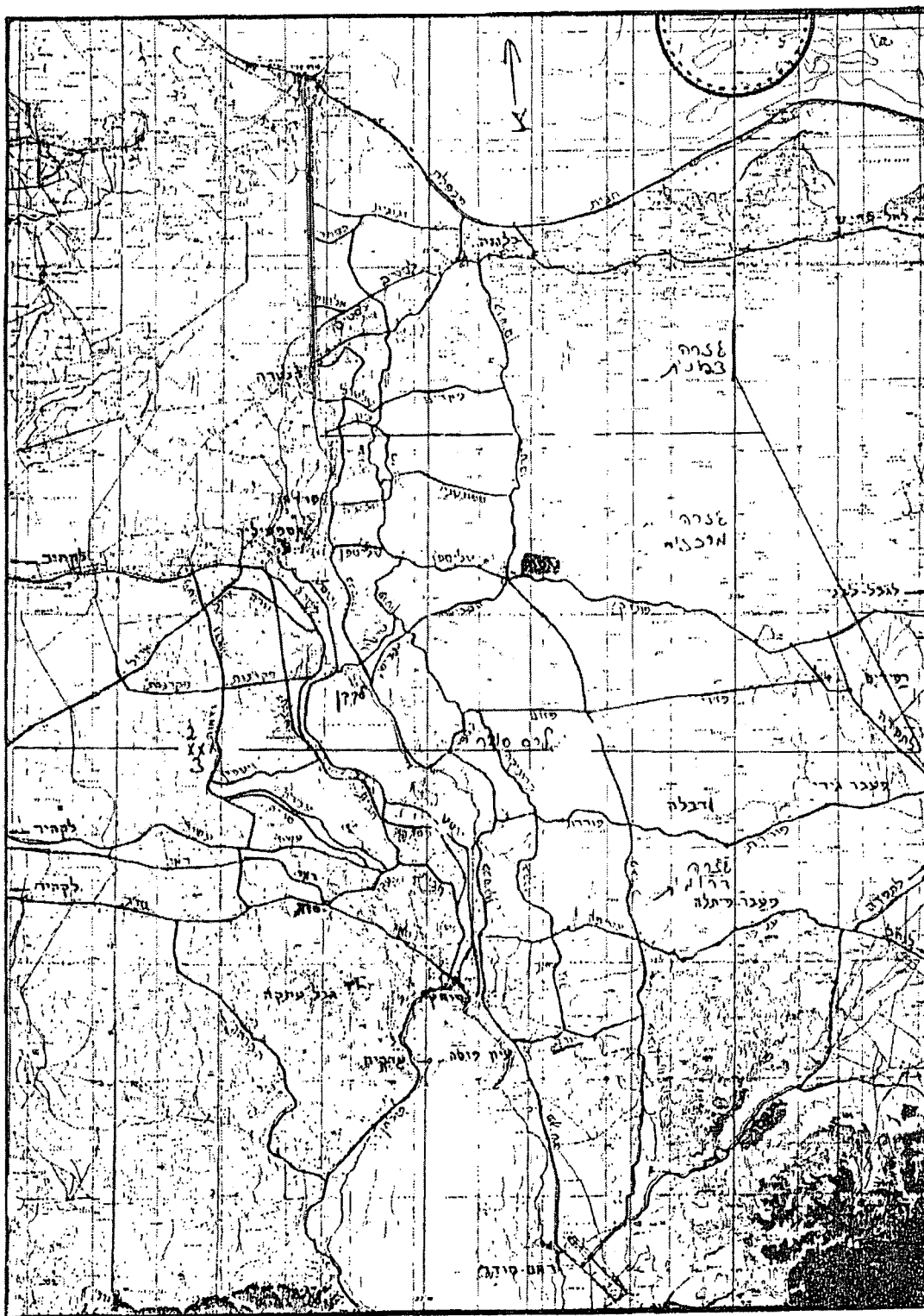
* כביש המיתלה - מסואץ לקלעית א-נחל והלאה לאילת.

מחוף מפרץ סואץ דרך עיון מוסא ועד כביש הרוחב נסלל עוד כביש אורך - ציר "יורה". באזור ההררי מדרום לכביש המיתלה עברה דרך בואדי-סודר (ציר "בהלה") מ"מצבת פרקר" לעבר רס-סודר שבחוף מפרץ סואץ. מדרום לשם משתרע מרחב שלמה. (8)

(7) פירוט צירים עיקריים בגזרת התעלה ובמרחב סיני על פי שמות קוד ממפת סריוס, במפה מס' 1.

(8) פירוט הצירים העיקריים נועד להסביר להמשך העבודה את מערכת הצירים בהם נעו כוחות החימוש - הגש"חים. מערכת הספקת החלפים ותספוקת לכוחות ובעיות העבירות במקומות מסויימים.

מפה מס' 1
מפת צירים על פי מפת קוד סריוס. (9)



(9) נלקח מתוך מלחמת יום הכיפורים, דו"ח אג"ם הפיקוד, כרך א', פרק ד'.

מן התעלה מזרחה נחלק המרחב למספר רצועות רוחב מקבילות, השונות במבנם הטופוגרפי ובהן מספר דרכי רוחב. מדרום לחוף היס התיכון חוצה התעלה שתי מלחות נרחבות. ממזרח לתעלה משתרעות המלחות לעומק 30 ק"מ עד קרבת רומני, משם מזרחה משתרעת ימת ברדויל. הכביש מאל-עריש, "הכביש הצפוני", מוביל לעבר קנטרה מדרום לימה ולמלחות בשטחים בלתי עבירים לרכב.

במלחות הותקנו דרכי רוחב מעטות: כביש התעלה מצפון לקנטרה נצמד לסוללה המזרחית במקביל לה, וכ-6 ק"מ מזרחה נסלה דרך פלסטית בחלקה הדרומי של המלחה. בלוחה ורומני קשורות בדרכים סלולות לשרטון החוף.

מהכביש הצפוני ודרומה ניתן להבחין בקדמת סיני בשתי רצועות רוחב שונות במבנן הטופוגרפי, שבהן כבשו דרכי רוחב: מישור הגדה וגבעות החול.

מישור הגדה, ברוחב 6-10 ק"מ, עביר כללית לרכב אבל בקרבת התעלה ואגם תמסח מצויים אגמים עונתיים ופיסות מלחה טובעניות. לחוף האגמים המרים ומדרומם מצויות קרקעות טיין, ההופכות לטובעניות אחר הגשם. המישור נשלט הן מסוללת התעלה והן מגבעות החול שממזרח. במישור זה עובר כביש התעלה (ציר "לקסיקון") במרחק 1-2 ק"מ ממזרח לתעלה ולמלחות, ומשרת את המעוזים והמיצפים שבסוללה. מגבעות החול נוצרו מהתערמות חולות נודדים על שני רכסים גבעיים מקבילים, המתרוממים ממזרח למישור הגדה וגובהם עולה ככל שהם מדרימים:

* הרכס המערבי: מתרומם מגובה 75 מ' בצפון עד 200 מ' בדרום ומאפשר תצפית אל מעבר לתעלה. לאורך שיפוליו הקידמיים נסלל כביש המאפשר פריסה ארטילרית ותנועה רוחבית נוחה לשריון. כריחוק כ-10 ק"מ ממזרח לתעלה וכינויו "ציר החת"מ". הציר הוארך צפונה לתוך המלחות ודרומה עד ציר "יורה".

* הרכס המזרחי: מתרומם מ-100 מ' בצפון עד 250 מ' בדרום. ממזרח לו, וכריחוק כ-30 ק"מ מהתעלה נסלל כביש, "כביש הרוחב" מבלוזה בכביש הצפוני עד רט-סודר השוכנת על חוף מפרץ סואץ. ממזרח לכביש הרוחב ומדרום לכביש הצפוני ועד מבואות אל-עריש משתרע דרומה עד הכביש המרכזי. יש חולות כמעט בלתי עביר. מן הכביש המרכזי דרומה, וביחוד מדרום לציר "פדוי", מתרוממות רמות מבוותרות שהמעבר בהן מוגבל בעיקר לכביש המדרים ואין בהן כמעט מעברים לרוחב. ממזרח לחולות ולרמות, מדרום לכביש המרכזי משתרע המישור הנרחב ואדי אל מליז ובו הבסיסים העורפיים של חזית התעלה: מיפקדות שדות תעופה, מחנות ומתקנים שרוכזו סביב רפידיס וביר תמדה (סיני הוחזרה בשנת 81) והמקושרים בכביש רוחבי שנמשך מהכביש המרכזי עד כביש המיתלה. כסיכום כביש התעלה וציר החת"מ משרתים בעיקר את הצרכים בקרבת התעלה וכביש הרוחב מבלוזה לראס-סודר משמש למהלכים אופרטיביים של עוצבות הפיקוד בעומק החזית ממערב לכסיס ואדי "אל מליז".



בפיקוד הדרום נהגו לחלק את הזית התעלה לשלוש גזרות מערכתיות עיקריות (10) לפי הגישות לתעלה והתנועה לעורף בשתי גדותיה. גם במשך המלחמה כמעט לא חלו שינויים בגבולותיהן:

הגזרה הצפונית - מחוף היס עד מרכז האי אל בלח, מדרום לקנטרה.

הגזרה המרכזית - מאל-באלח עד מרכז האגם המר הגדול.

הגזרה הדרומית - ממרכז האגם המר הגדול עד עיון מוסא (ובתחילה עם ראס-סודר).

מערב סיני נחשב ברובו לשטח תמרון נוח לעוצבות שריון, ובו צויינו בעיקר:

מישור התעלה - (המזרחי) פרט לאזורי מלחה וביצה.

המבואות הצפוניים לרפידיים - מאזור פירדן ואסמעליה בגזרת הכביש המרכזי ומדרומו.

המבואות הדרומיים לרפידיים - מציר הג'ידי צפונה - מזרחה בשולי הגוש ההרי בגזרת "ציר פדוי".
שטחים להצנחה ולנחיתה מסוקים מצויים לרוב וניתן לסווגם לפי המשימות הצפויות:

- שטחים בקרבת גזרות עליה - מצויים כמעט לכל אורך התעלה.

- שטחים בקרבת יעדים חיוניים ובעורף: באזור קטיה בגזרה הצפונית: בג'בל אום מורגס (הנחתה), כמורדות הצפוניים של ג'בל סחבה ובג'בל אום השיבה בגזרה המרכזית: במעברי ג'ידי ומתלה בגזרה הדרומית: בגב'ל יעלך (הנחתה).
חוף היס התיכון מאפשר כמעט לכל אורכו נחיתה מהים, מרפסדות ומנט"קים, ובאזור רומני אפשרית הנחיתה בטווח גישה של כביש החוף (11).

(10) סיכום יום הכיפור, הוצאת מה"ד, עמ' 18.
(11) מרחב שלמה לא יתואר כחיבורי זה עקב מחסור בפרטים מדויקים בנושא החמוש במרחב.

תאור מהלכי המלחמה ופירוט שלביה בחזית הדרום

1. כאמור המלחמה בפיקוד הדרום נמשכה 19 יום, החל מהתקפת הנגד המצרית, ביום 6 באוק' 73 ועד הפסקת האש ביום ה-24 אוק' 73. (12)
2. הלחימה נחלקה ל-4 שלבים עקריים כדלקמן:
 - שלב א' - ההתקפה המצרית ובלימתה ע"י הכוחות בזירה, 6-7 אוק' 73.
 - שלב ב' - ריכוז הכוחות, היערכות לבלימה וקרבות הכרסום, 8-13 אוק' 73.
 - שלב ג' - נסיון פריצה מצרי לעבר כביש הרוחב ובלימתו, 14-15 אוק' 73.
 - שלב ד' - מתקפה ישראלית, צליחת התעלה והשתלטות על שטחים בגדה המערבית, ליל 15-16 אוק' - 24 אוק' 73.
3. נטרם אפרט את שלב א', אפרט את פריסת הכוחות והסד"כ, בתאריך 6 אוק' כבוקר, במרחב סיני ובתעלת סואץ (13).
 - א. את מערב סיני החזיקה אוגדה סדירה 252. מפקדת האוגדה היתה ברפידיס וכוחותיה התפרסו בקו התעלה ובקו עורפי.
 - ב. הכוחות בקו התעלה כללו:
 - 1) חטיבה 14 (חטיבה סדירה). מפקדתה היתה "בילטה" (טסה). באחריותה היו הגזרות המרכזית והדרומית. חטיבה זו כללה את הגדודים הבאים (14):
 - א) גדוד 184 (25 טנקים). המפקדה ב"צילון" (טסה), הגדוד היה אחראי על הגזרה המרכזית מציר "ציון" עד "לקקו". פריסתו: פל' טנקים ב"הברגה", פל' טנקים ב"נוזל", ופל' חרמ"ש ב"טלוזיה" (מוצבים מעוזים).

(12) מלחמת יום הכיפורים זירת פיקוד דרום דו"ח ראשוני (סא"ל גל שקוב, סא"ל שמואל גל) משלוח 506/88 חבילה 32 מארכיון צה"ל.
פרוט מהלכי המלחמה אינו שונה בהגדרה ובעיקרון מפרק הפתיחה. שלך ג + ד, אוחדו כו בפתח עבודתי.

(13) מלחמת יום הכיפורים-דוח אג"מ הפיקוד כרך א' עמ' 49-50, 51, 57, 58.

(14) כל השמות הם שמות מתחמים או מוצבים או מעוזים שיופרטו בהמשך. וניתן להבין מקומם בפרק הנוספים בסוף עבודתי.

(ב) גדוד 52 (32 טנקים). המפקדה ב"לנדור" (מתחם בפיתחה המערבית של המיתלה), ובאחריותו נכללה הגזרה הדרומית, "מבוצר" ועד "חלבון". פריסתו: פל' טנקים ב"מצווה", פל' טנקים ב"נוצה", פל' טנקים ב"צידר", ופל' חרמ"ש סיוור ב"טלפטיה".

(ג) גדוד חי"ר 424, שמפקדתו ב"ציילון" (טסה).

(ד) סה"כ טנקים בגזרת חטיבה 14 - 57 טנקים.

(2) חטמ"ר 275

מפקדתה בבלוזה ובאחריותה הגזרה הצפונית "מטרקליו" ועד ציר "ציון". חטיבה זו כללה את גדוד 9 עם 34 טנקים, שמפקדתו ב"חצב" (ליד בלוזה) פריסתו: 2 פל' טנקים ב"חצב" פל' טנקים ב"כתריאל", מח' טנקים ב"אורקל", מח' חרמ"ש + פל' חי"ר מגד' 424 ב"מרתף".

(3) גדודי חת"מ

א. אגד ארטילרי 209 - 12 סוללות ארטילריה 1-2 סוללות מכמ"ת (מהן 5 סוללות ב"רפידים" ויתרתן פרוסות בקו).

ב. גד"ב 404 (155 מ"מ) מפקדה ב"קטיה" לסיוע לגזרה הצפונית, "סוללה" ב"בודפשט". ("נברונים" + 2 מכמ"ת, 120 מ"מ, סוללה ב"יורם", סוללה ב"מרור").

ג. גד"ב 402 (155 מ"מ), מפקדה בפתחת המתלה לסיוע לגזרה הדרומית.

- * סוללה ב"מצווה".
- * סוללה ב"פולוגון" (בקרת מורא) תעוז "נוצה".
- * סוללה ב"מבדד" ("נברונים" + סול' מכמ"ת 2 כלים).

ד. גד' 55 (175 מ"מ), סוללה בתעוז "כישוף", לסיוע לגזרה המרכזית.



(4) נ"מ

- א. סוללת טילים ב"פושקין".
- ב. סוללת טילים ב"גידי".
- ג. סוללת הוק מדרום לראס סודר.

(5) הכוח במעוזים

הכוח בכל מעוז היה ת"פ היחידה, שהחזיקה את הגזרה.

א. גד' 58 חי"ר (מח"ט 16 מיל) המפקדה ב"כלוזה". 2 פלוגות ממנו החזיקו את המעוזים מ"בודפשט" עד "ליטוף".

ב. פל' מג"ד 904 נח"ל - החזיקה את המעוזים מ"מפצח" ועד "חלבון".

(6) היערכות המעוזים (15) (16)

א. על קו המים בתעלה היו 31 מעוזים. 16 מעוזים היו מאוישים ו-15 מדוללים.

* מעוז מאויש - הוא מעוז, שנמצאו בו באופן מתמיד כ-15 לוחמים וכ-10 אנשי שירותים (צוות מלא של מעוז הוא כ-40 איש).

* מעוז מדולל הוא מעוז סתום - שבמשך היום ישבה בו חוליה של 4 חיילים לצורך תצפית וקיום נוכחות ולקראת ערב היו חוזרים למעוז המאויש הקרוב.

* מעוז מאויש חלקית הוא מעוז מדולל - שבתקופת הכוננות הוחלט לפתחו מחדש, אך ב-6/10 אויש רק ע"י כ-10 חיילים: שכן לפתיחת מעוז מדולל דרושים מבחינה טכנית כ-3 שבועות. ב-6 באוקטובר 73 היו במעוזים 436 חיילים.

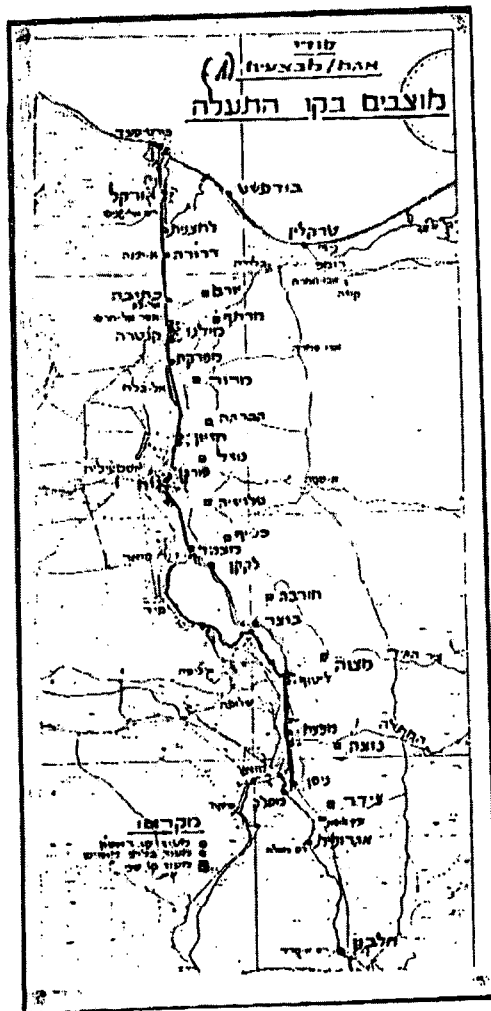
(15) ראה פריסת מעוזים (מוצגים) מפה מס' 2.
(16) המספרים של היחידות וכמות הטנקים אומתו בסיכומי היחידות בארכיון צה"ל.



(ב) רשימת המעוזים מצפון לדרום והיערכותם:

- (1) "בודפסט" - מאויש + תותחנים + חוליה ח"י.
- (2) "טרקלין" - מדולל.
- (3) "אורקל א'" - מאויש.
- (4) "אורקל ב'" - מדולל.
- (5) "אורקל ג'" - מאויש + 3 טנקים.
- (6) "לחצנית" - מאויש.
- (7) "דרורה" - מאויש.
- (8) "כתובה" - מאויש.
- (9) "מילנו א'" - מדולל.
- (10) "מילנו ב'" - מאויש.
- (11) "מילנו ג'" - מדולל.
- (12) "מילנו ד'" - מדולל.
- (13) "מפרקת" - מאויש.
- (14) "חזיון א'" - מדולל.
- (15) "חזיון ב'" - מאויש.
- (16) "פורקן א'" - מאויש.
- (17) "פורקן ב'" - מדולל.
- (18) "נוח" - מדולל.
- (19) "מצמד א'" - מאויש.
- (20) "מצמד ב'" - מדולל.
- (21) "לקקן" - מאויש חלקית.
- (22) "בוצר" - מאויש.
- (23) "ליטוף א'" - מאויש.
- (24) "ליטוף ב'" - מדולל.
- (25) "מפצה א'" - מדולל.
- (26) "מפצה ב'" - מדולל.
- (27) "מפצה ג'" - מאויש.
- (28) "ניסן" - מאויש.
- (29) "מסדק" - מאויש.
- (30) "אגרפית" - מאויש חלקית.
- (31) "חלבון" - מאויש.

מפה מס' 2 מוצבים ומעוזים בקו התעלה (17).



(17) נלקח מתוך דוח אג"מ הפיקוד - מלחמת יום הכיפורים כרך א' עמ' 51 מפה מס' 2.

7. היערכות התעוזים

קו התעוזים נבנה במרחק של כ-10 ק"מ מקו התעלה. בתעוזים התמקמו פלוגות טנקים, סוללות ארטילריה ומח' חרמ"ש ובעת כניסה לפעילות מלחמתית היו הטנקים צריכים לדלג קדימה ולתפוס עמדות ברמפות הנמצאות במרחק של כ-1 ק"מ מקו המים ו-10 סוללות הארטילריה אמורות היו לדלג אחורה ולתפוס עמדות מתאימות.

א. לאורך הקו 11 תעוזים, מהם 1 נטוש.

רשימת התעוזים מצפון לדרום וסד"כ הכוחות בהם:-

- (1) "יורם" - סוללה ארטילרית 155 מ"מ.
 - (2) "מרתף" - מח' חרמ"ש + מח' מתוגברת של חי"ר מ-יח' 424.
 - (3) "מרוד" - סוללה ארטילרית 155 מ"מ.
 - (4) "הברגה" - פלוגת טנקים, 10 טנקים.
 - (5) "נוזל" - פלוגת טנקים, 10 טנקים.
 - (6) "טלויזיה" - פלוגת חרמ"ש (-).
 - (7) "כישוף" - סוללה ארטילרית 175 מ"מ.
 - (8) "חורבה" - נטוש.
 - (9) "מצוה" - פלוגת טנקים, 10 טנקים.
 - (10) "נוצה" - פלוגת טנקים, 10 טנקים.
 - (11) "צידר" - פלוגת טנקים, 10 טנקים.
- (ב) סה"כ היו בקו התעוזים כ-50 טנקים עם צוותים, 7 סוללות ארט', פלוגת חרמ"ש מוגברת ומחלקת חי"ר מוגברת. היערכות והמפקדה מתוארת במפת אוגדה 252. (18)

8. הכוחות בקו העורפי כללו:-

- (1) חטיבה 401 - טנקים מסוג מג"ח. המפקדה ב"ביר תמדה".
- א. גד' 195 (25 טנקים) מפקדה ב"תמדה" (במקומות שונים ראיתי 32).
- ב. גד' 46 (32 טנקים) מפקדה בחמדה.
- ג. גד' 79 (32 טנקים) מפקדה ברפידים. (במקומות שונים ראיתי 25).
- ד. סה"כ טנקים חט' 401: 89 טנקים.

(18) ראה מפת פריסת הכוחות של אוג' 252 - מפה מס' 3.

(2) חטיבה 460
המפקדה ברפידים.

א. גדי 198 44 טנקים שוט מפקדה ברפידים.

ב. גדי 196 66 טנקים מג"ח מפקדה בחמדה.

ג. סה"כ טנקים חטי' 460 - 110 טנקים

(3) אגד תחזוקה 629 - מפקדה ברפידים
גד"פ 295 מפקדה ברפידים.

גח"ס 298 מפקדה ברפידים.

גש"ח 784 מפקדה ברפידים.

ימ"חים 700, 730, ב"תמדה" ו"ברפיח".

9. סד"כ הטנקים כולו:

(1) כוחות קו עורפי

* חטי' 401, 89 טנקים.

* חטי' 460, 110 טנקים.

סה"כ - 199 טנקים.

(2) כוח קו קדמי

* גזרה צפונית גדי' 9, 34 טנקים.

* גזרה מרוכזת גדי' 184, 25 טנקים.

* גזרה דרומית גדי' 52, 32 טנקים.

סה"כ : 91 טנקים

(3) סה"כ טנקים (199+91) 290 טנקים (19).

10. סד"כ מרש"ל ופריסתו (20)

הסד"כ לפי פקודת התעסוקה המבצעית והכוננות ב- מרש"ל.

1 פל' מגדוד 904 נח"ל מתוגברת במילואים.

1 פל' מיחידה 424.

2 מח' טנקים מחטי' 274.

1 מח' שדה חה"נ 590.

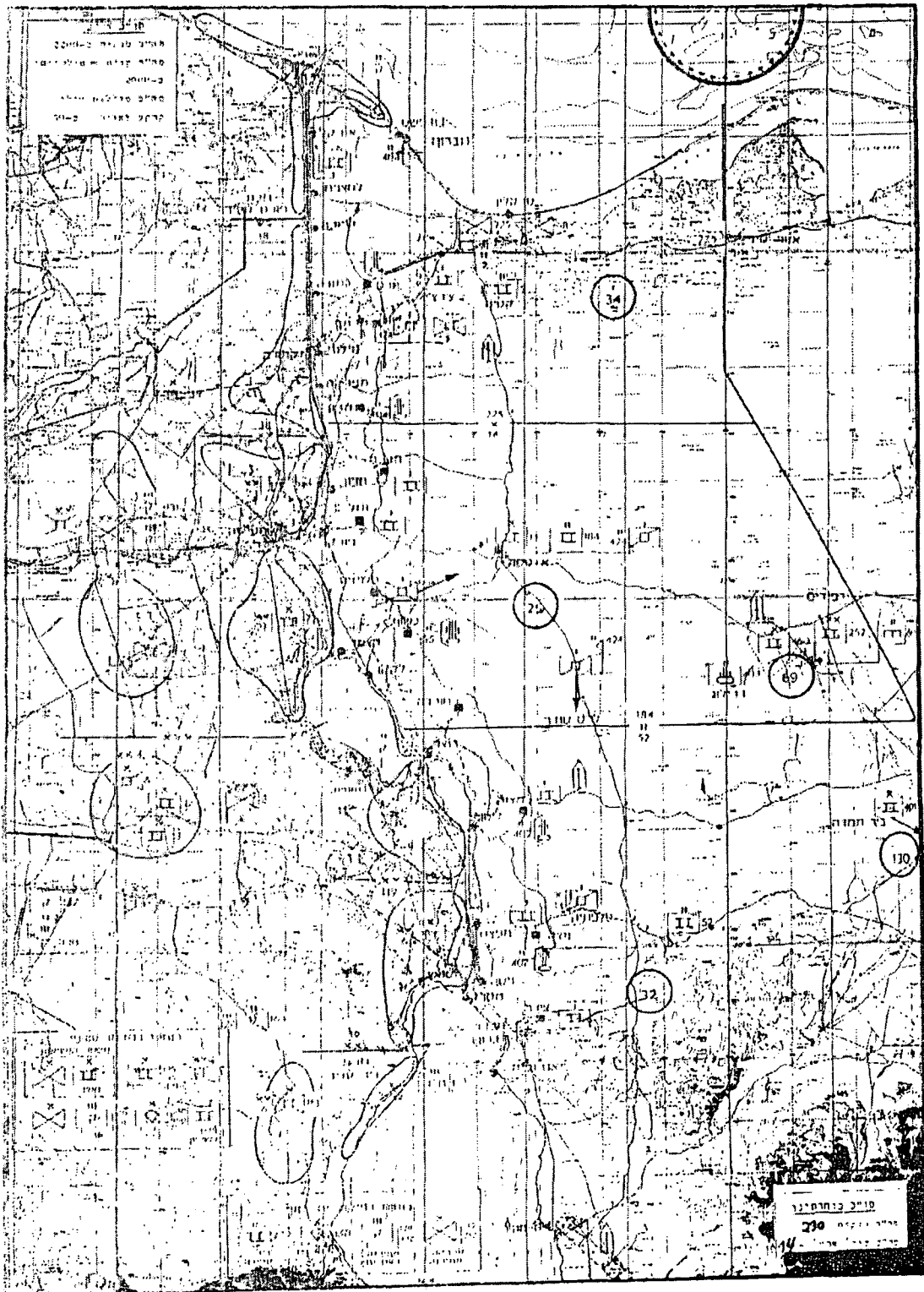
פריסת טנקים: מחלקה באבו רודס ומחלקה בשארם. סה"כ 6 טנקים.

פריסת חי"ר: מחלקות חסרות או מתוגברות, ב"שארם" "כא-טור", ב"בליים",
"באבו רודס", ב"ראס מלעב", "כדהם", ב"סנטה קטרינה" ו"בתורן".

(19) מלחמת יום הדין, פרק שני עשר ההתקפה בדרום עמ' 149 - מאמת נתון זה.

(20) סד"כ מרש"ל חשוב להבנת התמונה הכללית לכיזור הטנקים.

מפה מס' 3 הערכות אוגדה 252 ואויב נכון ל-061400 אופ' 73 (21).



(21) נלקח מתוך דוח אג"מ הפיקוד מלחמת יום הכיפורים, כרך א' פרק ד'

4. שלב א' - 6-10/10

שלב זה מאופיין במתקפה המצרית וכלימה על ידי הכוחות בזירה עד בוא עוצבות המילואים ב-6-7 אוק' 73.
חת-שלב שני בשלב א' מאופיין בריכוז הכוחות והערכות לכלימה, מתקפת הנגד של צה"ל, ומתקפות אויב גזרתיות ב-8-10 אוק' 73.

(N) 6-7 אוק' 73 - בסיני צלחו 5 דיביזיות חי"ר מיצריות את תעלת סואץ בחמישה אתרי צליחה. המצרים השיקו אסדות התזה לתעלה ופרצו פרצות בסוללת עפר הגבוהה שעל הגדה הישראלית בסילונ' מים חזקים.
15 ה"מעוזים" הישראליים, מוצבי האבטחה והתצפיות המבוצרים שהחזיקו בהם פחות מ-450 איש, נעקפו והוקפו. למעשה כמעט לא נתקלו הצולחים בכל התנגדות. לפי תוכניות הכוננות שהוכנו לפני המלחמה נועדה אוגדת השריון בסיני 252 - בפיקודו של אלוף אברהם מנדלר לפרוס שתי חטיבות שריון קדימה: חטיבות 14 וחטי' 401 וחטיבה שלישית 460 כעתודה מערכתית. ברם, לפני מה שסיכם הרמטכ"ל עם אלוף פיקוד הדרום, אלוף שמואל גונן, מחמת ההתראה המאוחרת נפרסה רק חטיבת שריון אחת (22). הגדודים והפלוגות פוצלו לעמדות אש סמוכות ל"מעוזים" אך רובם נתקלו במארבי נ"ט מצריים בדרכם לקו המים.
בפרוץ האש קודמה החטיבה השניה 401 לגזרה שמדרום לאגמים המרים, ותוך 3 שעות הגיעו יחידותיה לכלל מגע עם האויב. בהתקלויות הראשונות הופתעו השיריונאים הישראליים מעוצמת מערכי הנ"ט של הרגלים המצרים שהופעלו נגדם ובימים ראשונים סבלו אכזות כבדות מרקטות ומטילי נ"ט מונחים אישיים (טילי סאגר) מתוצרת בריה"מ שהפעילו המצרים.

(כ) 7 אוק' 73

חטיבות המילואים הגיעו לחזית מצהרי יום א', מפתחת המלחמה עד ערב אותו יום - דהיינו במשך 30 שעות - ניסו הכוחות הסדירים לחסום את התקדמות האויב ואיבדו כשני שלישי מכוחם ומצוידם.
האויב נאחז לכל אורך הצד המזרחי של התעלה ברצועה שרוחבה 3-4 ק"מ. בכוקר אותו יום ניתנה הוראה לאנשי ה"מעוזים" לחמוק אחורה. כמחציתם נחלצו והנותרים נכנעו, משרבו האכידות ואזלה התחמושת. ה"מעוז" במזח פורט תאופיק מול העיר סואץ נכנע ב-13/10 ואילו מעוז "בודפשט" שבחוף הצפוני היה היחיד שהחזיק מעמד ולא נפל אך כשנותק מהעורך והותקף בשריון מחזיתו.

(22) הערכות כוחותינו ב-061400 - ראה מפה מס' 3 פרוט הפריסה בתחילת פרק מהלכי הכלימה ופרוט שלביה.

(ג) 10-8 אוק' 73 - מתקפות הנגד ופעולות הבלימה.

בבוקר ה-7 באוק' 73 הורה הרמטכ"ל לתקוף את ראשי הגשר המצרים, בטרם יתוגברו בעוצבות - שריון. מצהרי אותו יום תקף חיל האוויר את הגשרים שהניחו הצולחים על התעלה, ולמעשה נפסקה חציית המצרים למשך כ-24 שעות.

ב-8 באוקטובר בחזית התעלה נכשלה המתקפה של כוחותינו, גדודים מאוגדת האלוף אברהם אדן ברן (162), נכנסו לקרב בטרם עת ובמפוצל בגזרה הצפונית, נפגעו ונהדפו. אוגדת האלוף אריאל שרון (143) נשלחה דרומה בטרם עת כשסבר אלוף הפיקוד כי אוגדה 162 מצליחה. כגבור הלחץ המצרי הוחזרה אוגדה 143 בחופזה וכמעט לא נכנסה לקרב. משנוכח הרמטכ"ל בכשלון המתקפה בסיני החליט לרכז את המאמץ ההתקפי בחזית אחת - בגולן. ואילו בסיני יעמדו הכוחות במגננה בצמתי כביש החת"מ שהתמשך מצפון במרחק של 100 ק"מ ממזרח לתעלה.

המצרים התמידו בלחץ על "קו החת"מ". אוגדה 143 ניסתה לכבוש מחדש את צומת "חמוטל" בכביש איסמעיליה - טאסה, שהמצרים תפסוהו ב-8/10. המיצרים גם ניסו להתקדם דרומה בחוף מפרץ סואץ אל עבר ראס-סודר, אך נעצרו מדרום לעיון-מויסה. כדי לשפד את השליטה האופרטיבית בחזית התעלה, ניתן הפיקוד עליה ב-10/10 לרב אלוף (מיל') חיים בר-לב.

(ד) ריכוז הכוחות

ביום ה-8 באוק' הגיע סד"כ הטנקים במערב סיני לכדי 450 ועד ה-13 באוק' כלל הסד"כ כ-625 טנקים. נוסף לאוגדות הקימות: 252, 162, 143 הוקם ונבנה ב-8 אוק' כוח "קלמן" שהופקד על גזרות בלוחה. לרשות כוח זה הועמדו 70 טנקים, כוח חי"ר וארט' מתנייעת, כאשר חטי' 274 נקבעה כעתודה מטכ"לית בפיקוד הדרום.

בתום היום השלישי ללחימה נערכו הכוחות כדלקמן:

בגזרת "פורט סעיד" נערכה חטיבת חי"ר 135 המצרית. מולה, בגזרת בלוחה היה כוח "קלמן": בגזרת "כתובה" - "מפרקת" דביזיה 18, ובגזרת "חזיון" - "פורקן" דביזיה 23 ומולה אוג' 162: בגזרת "פורקן" - "מצמד" דביזיה 16, בגזרת "בוצר" - "ליטוף" דביזיה 7 ומולן אוג' 143. בגזרת "מפצח" - "ניסן" דביזיה 2 ומולה אוג' 252 ממערב לתעלה בגזרת "חזיון" - "מצמד" נמצאו אלמנטים מדיביזיה 23 ו-21 ובגזרת "שלופה" - "סואץ" דביזיה 4 ודביזיה 6. (23)

(23) מתוך דוח ראשוני פיקוד דרום עמ' 8.

הסד"כ העיקרי נכון ל-10 אוק' 73' בבוקר (24)

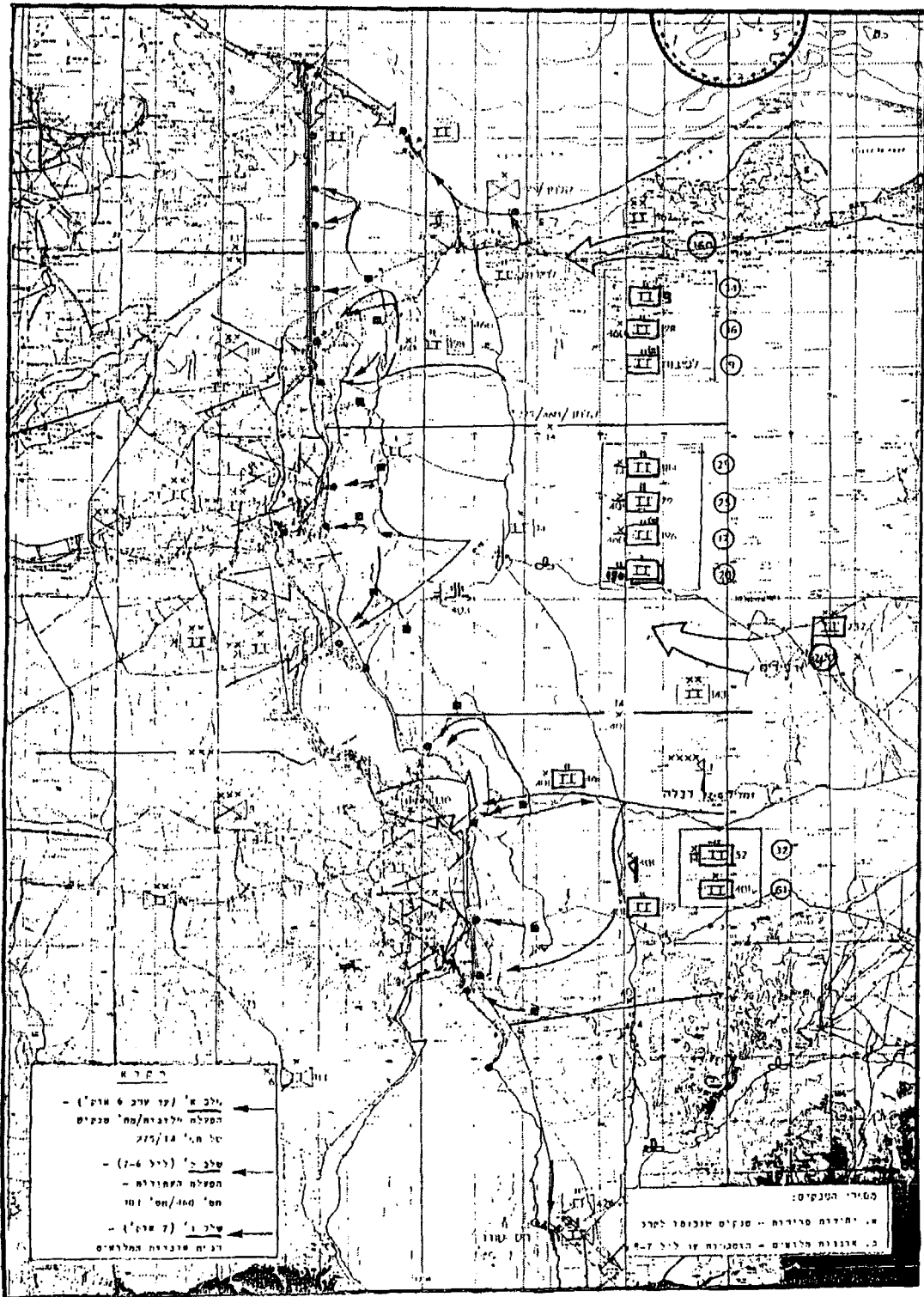
עוצבות חי"ר	חטיבות שריון באוגדות	אוגדת שריון
חטמ"ר 275 (צמון התעלה) (1)	טנקים 164,401 ממוכנת 875	אוגדה 252
חיר"מ 35 (3) חיר"מ 247 (4)	טנקים 14 (2) 600,421	אוגדה 143
	טנקים 500,460,217	אוגדה 162
כוח "בישוף" (מבה"ד 1)	טנקים 274 (5) ממוכנת 204,11	כוח "נמר" כוח קלמן ששון

- (1) בפרוץ המלחמה ת"פ אוגדה 252, מ-6 באוקטובר בערב כוח "נמר".
 (2) בפרוץ המלחמה ת"פ אוגדה 252, מ-7 באוקטובר באוגדה 143.
 (3) עיקרה במרש"ל: למערכת הצליחה ת"פ אוגדה 162: מ-18 באוקטובר באוגדה 143.
 (4) ממערכת הצליחה באוגדה 143.
 (5) מ-13 באוקטובר ת"פ אוגדה 162, מ-15 באוקטובר ת"פ "נמר".

- * לסכום קרבות הנלימה - של ה-6 ו-7 באוק' 73' ראה מפה מצורפת, מפה מס' 4.
 * סד"כ וההיערכות פיקוד דרום - בבוקר ובערב 7 אוק' 73' ראה מפה מס' 5.
 * תוכניות התקפה הנגד הפיקודית - ל-8 אוק' 73', ראה מפה מס' 6.

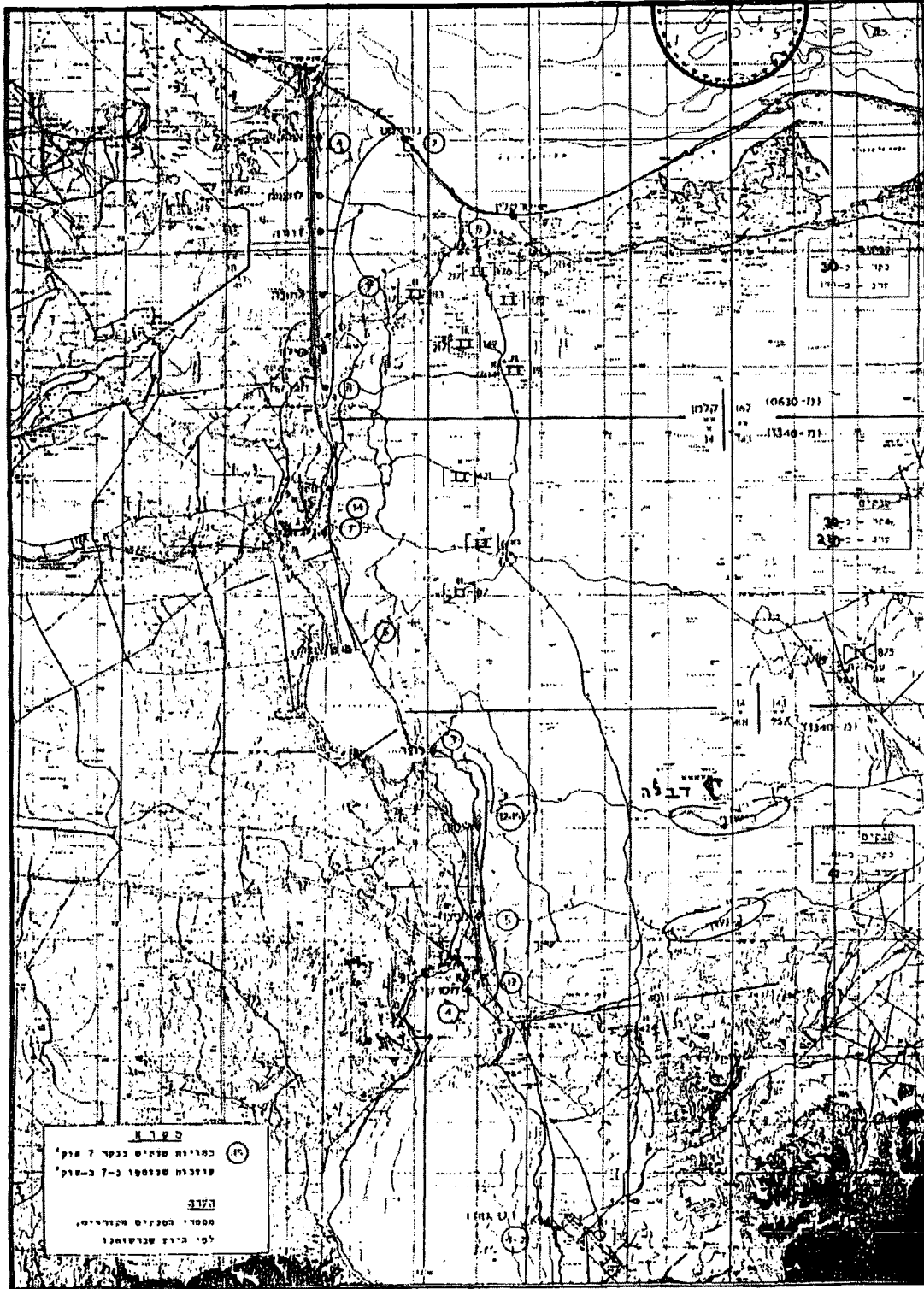
(24) מתוך תולדות יום הכיפורים מקראה לשעור בהיסטוריה צבאית לחניכי פו"מ מרע
88, עמ' 454.

מפה מס' 4 קרבות הבלימה 6-7 אוקי '73 (25).



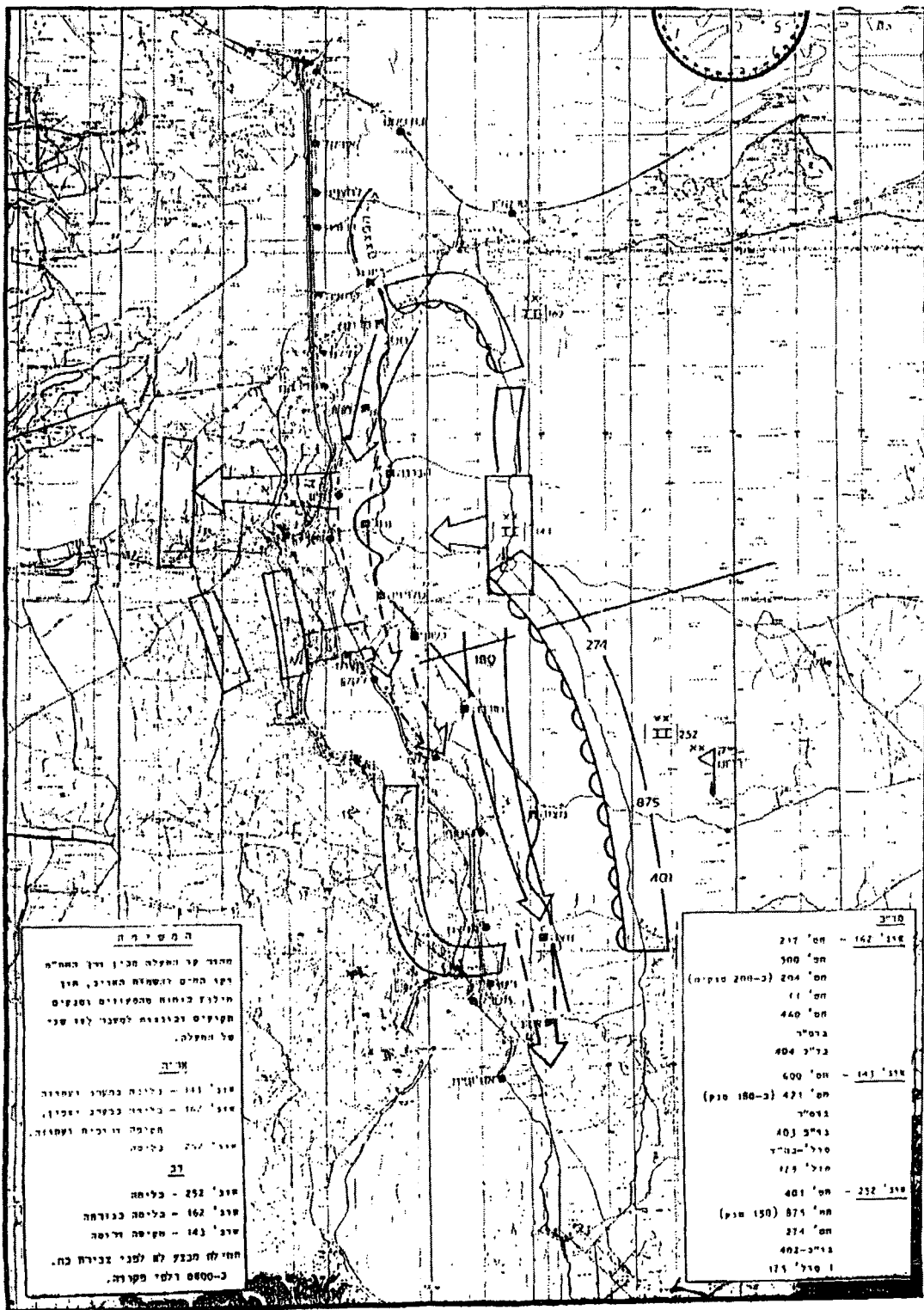
(25) נלקח מתוך דוח אג"מי הפיקוד מלחמת יום הכיפורים, כרך א' פרק ד'.

מפה מס' 5 סד"כ והיערכות כוחות פיקוד הדרום בבוקר ובערב 8 אוקי' 73. (26)



(26) נלקח מתוך דוח אג"מי הפיקוד מלחמת יום הכיפורים, כרך א' פרק ד'.

מפה מס' 6 תוכנית התקפות הנגד הפיקודית נכון ל-8 אוק' 73. (27)



(27) נלקח מתוך דוח אג"מ הפיקוד מלחמת יום הכיפורים, כרך א', פרק ד'

5. שלב ב' 11 - 14 אוק' 73' (28)

א. ב- 10 באוק' הציעו המעצמות הגדולות הפסקת אש "באתר", אך הן הערביים והן ישראל דחו אותה.
ממשלת ארה"ב קיוותה שישראל תשיג יתרון מהיר ללא צורך בסיוע דראמטי בעיצומה של המלחמה.
ב- 12 באוק' הורה הנשיא ניקסון להפעיל את הרכבת האווירית וב- 14 באוק' נחת המטוס הראשון - כל זאת לאחר שסירב סאדת לדון בהפסקת אש.
ב- 11 באוק' שכחו התקפות מצרים. בלילה העבירו מזרחה עוצבות שריון וסוללות טילי נ"ט, לקראת מתקפה כללית של הארמיות ה-2 וה-3. התכנן שסאדת התכוון לפתוח במתקפה ב-3 באוק' אבל נאלץ לדחותה ביממה בגלל חששות בפיקוד הצבא. הוא היה נחוש בדעתו לפרוץ דרך מעברי המיתלה והג'ידי ובמבואות רפידיים (ביר גפגפה).
עם שחר ה-14 באוק', תקפה מצרים בדביזיות ובחטיבות לאורך כל חזית התעלה, כדי לפרוץ צירים להתקדמות. חטיבת הטנקים ה-3 אמורה היתה לאגוף מדרום (460) כדי להגיע אל מעברי המיתלה.

ב. ארועים עקריים בין 11-14 אוק' 73

בלילה שבין ה-10-11 אוק' קידמו המצרים כוחות נוספים לזירה, בעיקר קני ארטילריה וטילי ק/אט מ-2 בגזרה הצפונית.
מטוסי ח"א המצרי הופעלו כנגד כוחות אוגדה 143 בטסה וכן מדרום לאגם המר. כמו כן נורו 3 טילים לכוון יחידת הבקרה ברפידיים באום חשיבה, שניים מהטילים הופלו ואחד נפל בשטח.
כוחות אוגדה 162 בלמו נסיון התקדמות של האויב באזור איסמעיליה. בדרום בלמו כוחותינו בסיוע חיל האויר.

ג. קבוצת תכנון של "אבירי לב" (29) בוצעה בשעה 1120. שעת ה"ש" שנקבעה על ידי אלוף הפיקוד היתה לשעות הערב של ה-13 באוקטובר, כאשר קבוצת התכנון התקיימה ב-11 לחודש.

(28) ראה מפות מס' 7, 8.

(29) יפורט בפרק תכניות המגננה והמתקפה של הפיקוד. עיקרה תכנית צליחת התעלה.



ד. בשעות הבוקר של ה-12 אוק' גובשה תוכנית הצליחה שתוכננה להתבצע בערב יום המחרת.

אלוף הפיקוד סיכום:

- (1) צליחה במאמץ עיקרי אחד בגזרה אחת ("מצמד") עם האופציה לצליחה בגזרה הצפונית.
- (2) אוג' 143 תצלח ותפנה צפונה.
- (3) אוג' 162 תצלח ותפנה דרומה עם אופציה לצליחה כפירדאן.
- (4) אוג' 252 תצלח בהמשך תכנס בין שתי אוגדות ותשמש זרוע להכרעת השב"ש.
- (5) חטיבה 875 תשאר במיצרים לחצי יום נוסף, על מנת למנוע תפיסתם.
- (6) אוג' 440 תתפוס את הגזרה שבה נמצאת אוג' 162 ועם המשך צליחת הכוחות תרחיב גזרתה לכיוון דרום.
- (7) תתוכנן הטעיה בכוח של שתי חטיבות. שעת ה"ש" נקבעה ל-131715- תחילת המגע עם החי"ר.

ה. כיום הלחימה השמיני - ה-13 אוק' 73 - הוסיפו המצרים לתגבר את כוחם שבגדה המזרחית של תעלת סואץ. בצהרי היום נפגע מפקד אוגדה 252, האלוף אברהם מנדלר, מפגיעות טילי "סאגר" ומת מפצעיו כעבור מספר שעות. האלוף קלמן מגן מונה למפקד אוג' 252. תא"ל משה ששון מונה במקומו למפקד הכוח בגזרה הצפונית ששמו הוסב מ"כוח קלמן" לכוח "ששון". ובלילה שבין ה-13 - 14 אוק' הוציא פיקוד הדרום את פקודת מבצע "אבירי לב" (30).

ו. סכום - הימים 8 - 13 אוק' 73.
ב-13 אוק' הסתיים שלב הכרסום שנמשך 6 ימים. במהלך שלב זה יוצב קו אויב בין ציר הרוחב לבין ציר החת"מ כשהוא מתחפר וממקש את הגזרה. הגישור הרב שימש לתגבור כוח האויב לגדה המזרחית של תעלת סואץ, להעברת טילי נ"מ לגדה. כוחותינו ייצבו את קו ההגנה, התקדמו במספר צירים והגיעו במספר מקומות עד לקו המים כשבדרכס חילצו את כל המעוזים, למעט מעוז "מסרק" שאנשיו נפלו בשבי האויב.

(30) יפורט בנספח פקודות מתקפה ומגננה.

V

6. ביום ה-14 - 15 אוק' - היה נסיון פריצה מיצרי לעבר כביש הרוחב. הנסיון נבלם.
סד"כ כוחותינו - ב-14 באוק' היו 747 טנקים לערך על פי נתוני האג"מ.

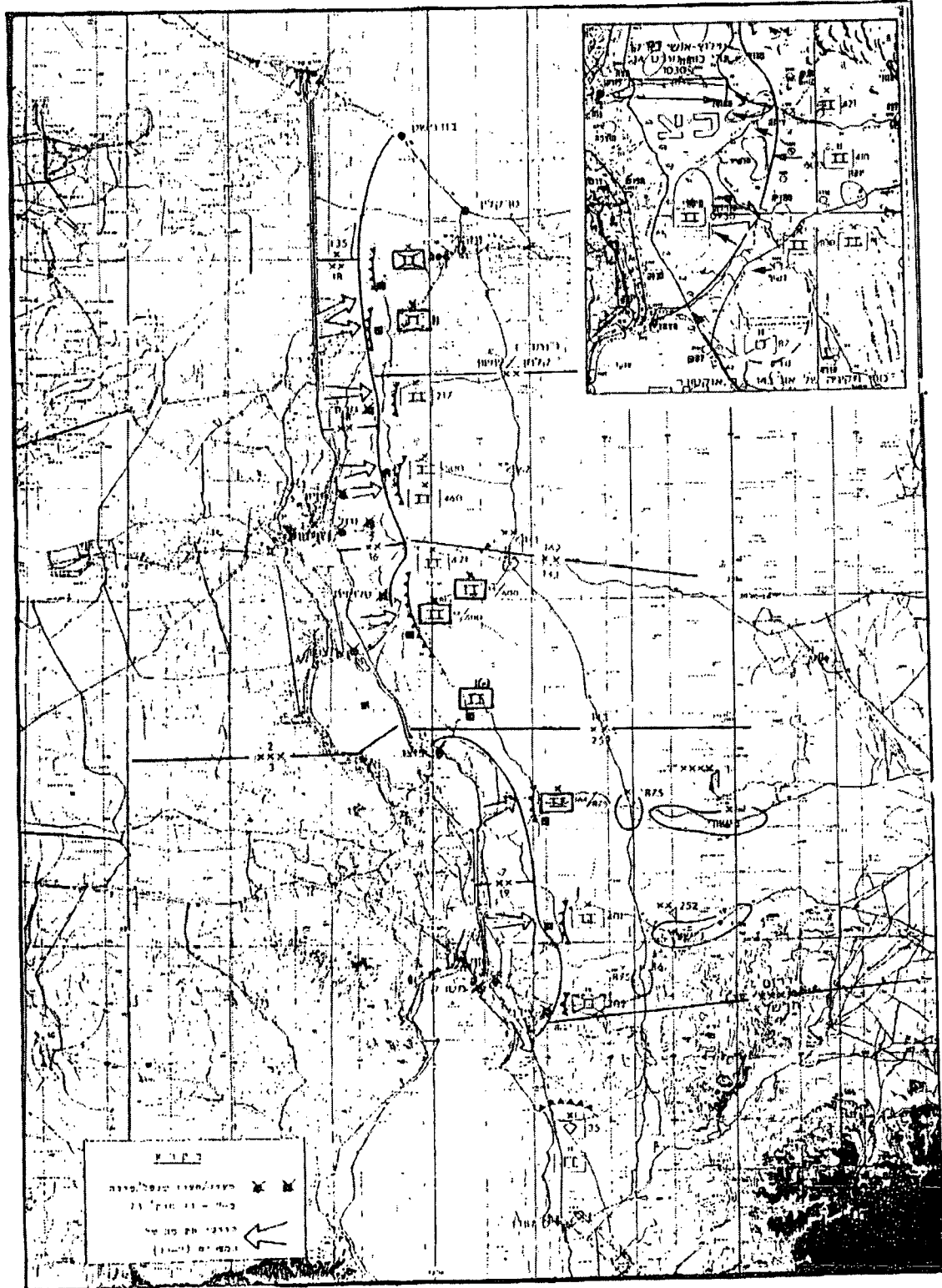
להלן פירוט האירועים העיקריים בגזרות השונות ב-14 באוק' 73'

- (א) כוח ששון - הותקף מספר פעמים בעיקר לאורך ציר "קנטרה" - "בלוזה". הוא הצליח להדוף את ההתקפה תוך השמדת 300 טנקי אויב.
- (ב) אוג' 162 - בשעות הבוקר הותקפה חטיבה 274 וניהלה קרב קשה נגד האויב. בשעות הצהריים תוגברה החטיבה ע"י חטי' 500 ושתיהן גם יחד הצליחו להדוף את האויב תוך השמדת 300 טנקים.
- (ג) אוג' 143 - בשעות הבוקר המוקדמות עקף כוח מצרי שמנה כ-100 טנקים את האזור שמצפון לאגם המר ופיתח התקפה כבדה לעבר חטי' 14 שבאזור "חמדיה" - "טלויזיה". עד שעות הצהריים הצליחה חטי' 14 להשמיד כ-14 טנקי אויב ואילצה את דיביזיה 21 שמולה לעבור לעמדות הגנה. חטי' 421 וחטיבה 600 יצרו אף הן מגע עם האויב והשמידו כ-40 טנקים. סה"כ הושמדו בגזרת אוג' 143 כ-130 טנקי אויב.
- (ד) אוג' 252 - הותקפה בשעות הבוקר ע"י כוחות אויב שפרצו בציר "יורה" שמדרום לציר ה"מיתלה". חטי' 164 הצליחה בסיוע ח"א לבלום נסיון פריצה תוך השמדת 300 טנקי אויב. אחה"צ ניסו כוחות אויב לפרוץ בציר הג'ידי ונבלמו אף הם ע"י חטי' 164 שהסתייעה בח"א.
- (ה) סה"כ הושמדו ביום הלחימה של ה-14 אוק' למעלה מ-200 טנקי אויב.

ס י כ ו ס

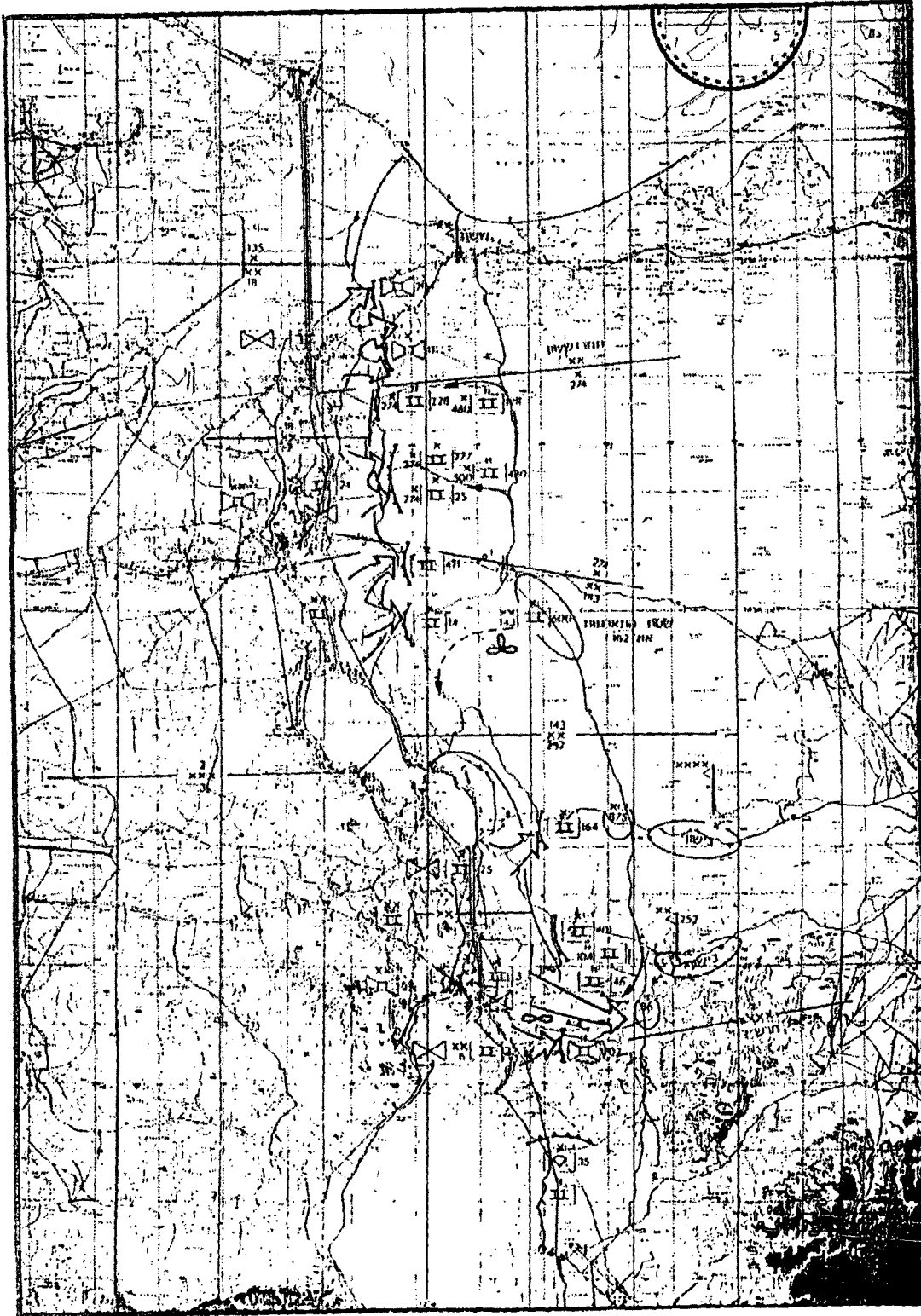
שלב זה, של נסיון הפריצה המצרי, הסתיים בשעות הערב של ה-15 באוק'. נסיון זה נבלם, תוך גרימת אנדות כבדות לאויב ובליל ה-16/15 אוק' עברו כוחותינו למתקפה.

מפה מס' 7 הקרבות על דרך החת"מ 9-13 אוק'. (31)



(31) נלקח מתוך דוח אג"מ הפיקוד מלחמת יום הכיפורים, כרך א' פרק ד'.

מפה מס' 8 סיכול התקפות דביזיית השריון המצרית ב-14 אוקי '73. (32)



(32) נלקח מחוד דוח אג"מ הפיקוד מלחמת יום הכיפורים, כרך א' פרק ד'.

7. שלב ג' - מעבר למתקפה, צליחת התעלה והשתלטות על שטחים בגדה המערבית
ליל 15 - 16 אוק' - 24 אוק' 73.

(א) 15 - 18 אוק' 73 - מערכת הצליחה

שצה"ל הכין תוכנית צליחה זה מכבר ועתה עסקו בהכנה אמצעים לצליחה ולגישור על פי התוכנית. הצליחה הועדפה כדרך פעולה נגד השריון המצרי ומטריית הטילים שלו.
כבר ב-12 אוק' עמדה הממשלה לאשר את המבצע אך אז נודע על המתקפה המצרית הצפויה. הוחלט להמתין ולהקדים קרב שריון מצרי על המזרח לתעלה.
ב-15 אוק' בערב, כבר למחרת קרב השריון שבו הוכו המיצרים, הוחל במבצע צליחה המורכב. משימת הצליחה הוטלה על אוגדת שריון, אוג' 143 ואוגדת אדן 162 נועדה לפרוץ מראש הגשר דרומה.
האלוף שרון הועיד חטיבת שריון מתוגברת ברגלים לחדור ב"תפר" הגזרות של הארמיות המיצריות ה-2 וה-3, ולהגיע לגדת התעלה בדורסואר, מצפון לאגס המר הגדול: חטיבת צנחנים הייתה אמורה לצלוח מידית בסירות סער, בעוד שהשריון נועד להחזיק בפרוזדור התעלה, ולפתוח שני צירים לגשרים: הכביש מ"מטאסה" - ציר "עכביש" - לדוברות גשר נגדרות ודרך מקבילה מצפון - ציר "טרטור" - שהוכשרה מבעוד זמן לגרירת גשר גלילים שתוכנן לגישור סער. הכוונה היתה שאחרי הגישור תדחיק אוגדה 143 את הפרוזדור ואת ראשי הגשר צפונה משתי הגדות עד אגס תמסח ותעלת איסמעיליה; ואילו אוגדה 162 תפרוץ דרומה, תתקוף את השריון המצרי ותתקדם אל מפרץ סואץ כדי לאיים על הארמיה ה-3 בכיתור.

(ב) בליל 15-16 באוק' עלחו הצנחנים בסירות סער ללא התנגדות ונאחזו
ברצועת "החוף החקלאי" שבקרבת התעלה. אך השריון נתקל בהתנגדות גוברת
באזור "החוף הסיניתי", מצפון מזרח לדורסואר ועדיין לא היה אפשר לפתוח
את הדרכים ולהעביר את הגשרים. כרס, דוברות "תמסח" מתניעות עקפו
מדרום, הגיעו לנקודת הצליחה ובבוקר ה-16 באוק' העבירו גדוד טנקים
לגדה המערבית של התעלה.
ביסוס ראש הגשר: ממזרח לתעלה התנהל הקרב במלוא עוזו, אך ממערב עדיין
לא הצליחו המצרים לרכז כוחות נגד צליחה. גדוד הטנקים הראשון של
ג'ורא בר-לב שצלח, הגיע מ"החוף" והחל לחסל סוללות טילים בעורף - כדי
לפרוץ פירצה לחיל האוויר.

(ג) בליל ה-16/17 אוק' 73 הוטלו הצנחנים למערכה לביעור הרגלים המצרים
שמעלו מתעלות "החוה" כדי לפתוח את צירי "עכביש" ו"טרטור". הם
נתקלו בקרוב בכוחות ערוכים וספגו אבדות קשות, אך לחימתה הנחושה
נתנה חיפוי לשאר הכוחות שגדרו את דוברות הצליחה בציר "עכביש" ובבוקר
הגיעו לנקודת הגישור על התעלה. ב-17 אוק' הוכרעה מערכת הצליחה.
ממערב לתעלה ניסו המצרים לבלום את ראש הגשר בכוחות שחברו בחיפזון.
הם החלו (באיחור) להפגין את אזור הגשרים באש הארטילרית אשר האיטה
את הפלסים שעמלו במים בהצמדת הדוברות. ממזרח לתעלה תקפו המצרים
מצפון ומדרום את הפרוזדור הצר מ"טסה" לעבר נקודת הצליחה. ה"כתף"
הצפונית של הפרוזדור עמדה איתן, ובדרום טמנה אוגדה 162 מארב לחטיבת
טנקים מהארמיה המצרית ה-3 שהתקדמה ממזרח לאגס המר והשמידה אותה.
אחה"צ הורכב הגשר ובלילה חצתה אוגדת אדן (162) מערבה.

ד) עם עלות השחר ה-18 אוק' 73 - פרצה אוגדה 162 מה"חיי"י"י יחד עם חטיבה מאוגדה 143 וחרף התנגדות האויב הגיעו כוחותינו עד "כניש האמנה" כ-8 ק"מ ממערב לתעלה והתכוננו לפרוץ לעומק. מאחוריהם נפתח ציר "טרטור" וגשר הגלילים נגרר לתעלה הושק ונפרס.

ה) 19 - 22 אוק' 73 מהפריצה ממצרים עד הפסקת האש הרגעית עם עלות שחר, ה-19 באוק', פרצה אוגדה 162 למישור הפתוח, והתקדמה דרומה כדי להאחז בגבעות "גינפה". עוד אוגדה מוקטנת, (כוח "נמר") חתה ונעה במדורג אחרי אוגדה 162, כבשה את צומת "צח" (הצטלבות הכניש סואץ - איסמעליה והכניש מדורסואר מערבה) והתפרסה בכדי לאבטח את האגף המערבי של הטריז. המצרים החלו להחזיר כוחות כדי להציבם מול כוחותינו שהתקרבו לכביש סואץ - קהיר ואימו לנתק את הארמיה ה-3. אוגדה 143 איבטחה את הפרוזדור ממזרח לתעלה ואת ראש הגשר ממערב, והדפה את המצרים צפונה במאמץ לשתק את אש הארטילריה המרוכזת, שהמשיכה להרעיש את הגשרים והאיטה את חציית שיירות התחמושת והדלק. כוחות קטנים קודמו צפונה במישור המדברי לעבר כביש קאהיר-איסמעליה. כל האוגדות נזקקו לתגבורות ח"ר, כדי לגבור על המצרים ב"חיי"י ובמחנות אזור התעלה. כבר ב-21 לאוק' הוברר כי מטע הכיתור לא יושלם לפני הפסקת האש הקרובה לכוא. אוג' 162 הופנתה לדרום האגם המר כדי לחזק את הטריז.

ו) ג - 22 לאוק' שטפו הטנקים מרכזי "גינפה" ודהרו על פני מישור "שלופה" כדי להספיק להגיע לתעלה במועד. בה בעת הגיע כוח מאוגדת "כוח נמר" לכביש סואץ-קהיר וחסס אתו נק"מ ה-101 (מקהיר). אחה"צ הוציא הרמטכ"ל את פקודת העצירה והטנקים עצרו לאחר חשכה אולם כוחות מצרים פתחו באש מטווחים קצרים, ובכל מקום שהכוחות היריבים נתקלו אלה באלה התלקחו תקריות אש.

ז) 23 - 24 אוק' ההתקדמות למפרץ - סואץ: מכיפת הפסקת האש בחצות ליל 22/23 אוק' ציפה המטכ"ל למתקפה, אך זו בוטלה עקב הסכמת סדאת להפסקת האש. כוחות מצרים ניסו נואשות לשכר את מצנם ולהחליץ מערבה מהטריז הישראלי ממערב לתעלה. וגם בהאיר היום לא הפסיקו את האש. לפי כך אישרה הממשלה למטכ"ל לחדש את ההתקדמות למפרץ סואץ. בצהרים שטפו הטנקים של אוגדה 162 וכוח "נמר" דרומה בחזית רחבה, ומשידה החשיכה הגיעו למפרץ בעיבורה של העיר סואץ. כלילה המשיכה האוגדה וכוח "נמר" דרומה, ולאחר חצות תפסו את נמל עידביה. בכך הושלם הכיתור. בכל החזיתות האחרות כמבואות איסמעליה כראשי הגשר המצרים בסיני פסקה האש.

האיום על הארמיה ה-3 החריד את המצרים והם דרשו לעצור את צה"ל. בחצות ליל 23/24 הורתה מועצת הבטחון בהחלטה 339 על הפסקת אש מיידית.

ח) 24 אוק' 73 - הכשלון בעיר סואץ-עם שחר המשיכה אוגדה 162 לחשלים את שליטתה בגדת התעלה המערבית, מדרום לאגמים המרים ונעה כדי להכנס לעיר סואץ, שם נחזתה התנגדות קלה. כוחות הטנקים חצו במהירות את המחנות והפרוורים אך כשנכנסו למרכז העיר נתקלו באש עזה מקרוב. חרף אבידות קשות פרצו קדימה והבקיעו לכיכרות שבחוץ. לפני רדת הלילה הושגו כוחות השריון מהעיר, אך שתי יחידות רגלים שבעת ההיתקלות תפסו מחסה בבתיים לאורך הציר, חמקו החוצה רק כלילה ויחידות צה"ל המשיכו להחזיק בשולי העיר. בעת התלקחות הקרבות בעיר סואץ תקפה חטיבה מאוגדת מגן כיס מצרי שנותר במסעף "עגרווד" על הכביש לקהיר וחיטלה אותו; כלילה רגעה החזית, ובנוקר ה-25 השתררה הפסקת האש.

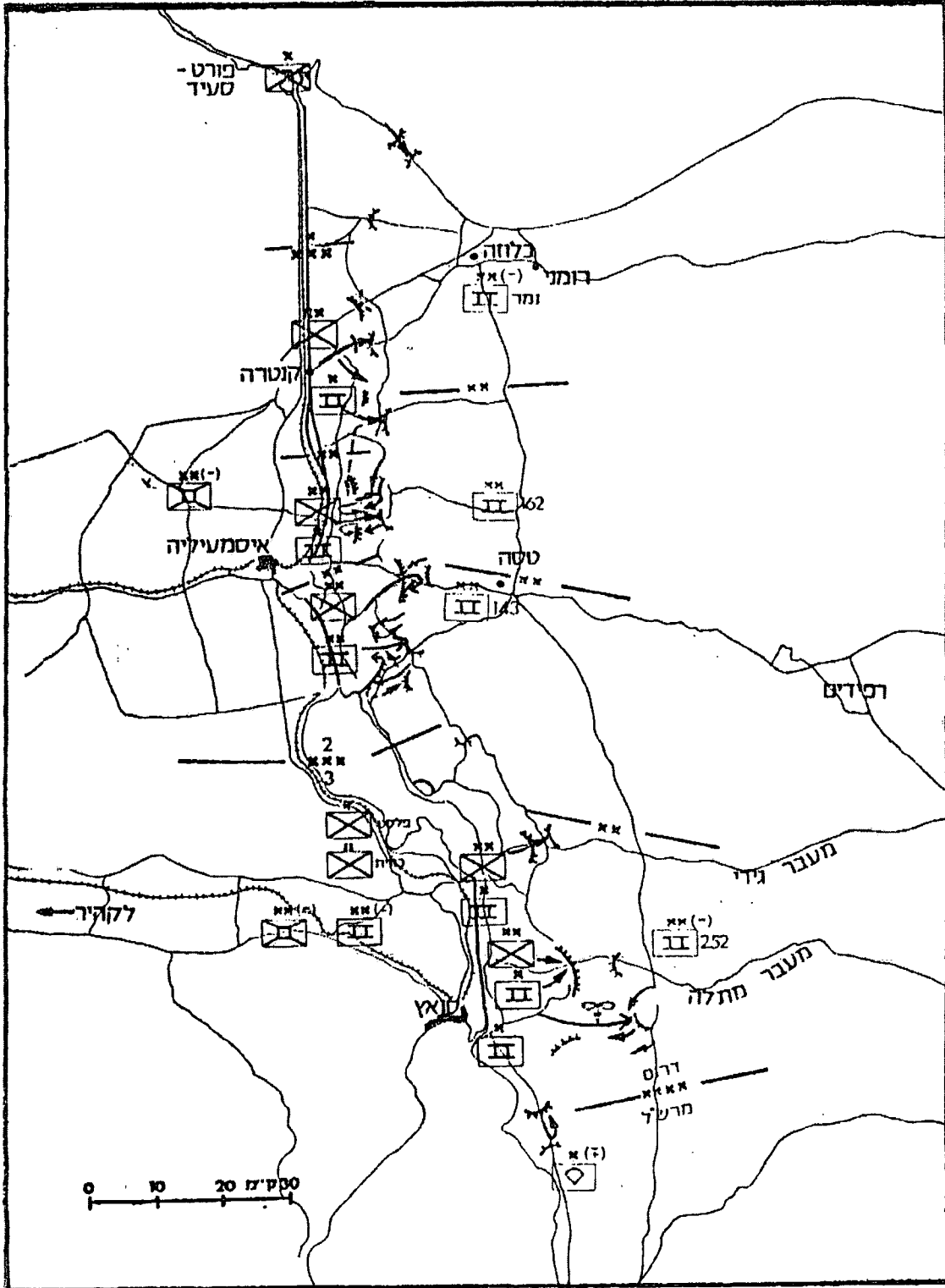
- (א) בליל 15-16 אוק' עברו כוחות צה"ל למתקפה. הם חצו באותו לילה את התעלה והחלו בהעברת כוחות לגדה המערבית.
- (ב) תוך 9 ימים - השתלטו כוחותינו על הגזרה שמכביש איסמעליה - קהיר בצפון ועד ראס-עדביה בדרום, כאשר הם משמידים בדרכם את סוללות טילי הקרקע/אוויר הרבות שהיו בשטח, משבשים היערכות האויב ומשמידים טנקים שלו. בתום הלחימה השיגו כוחותינו שליטה על הכבישים המובילים מקהיר לאיסמעליה ולסואץ.
- (ג) עם היכנס הפסקת האש לתוקף נותרו עדיין כוחות מצריים בגדה המזרחית של התעלה - כוח ניכר נותר בגזרה הצפונית, במרכז נותר "כיס" מצרי באזור "מיסורי" ובדרום בגזרה שבין דרום האגם המר לבין סואץ נותרו כוחות הארמיה השלישית, כשהם מכותרים מכל עבר ע"י כוחותינו.
- (ד) למרות הסכם הפסקת האש המשיכו המצרים מדי פעם גם בימים שאחרי ה-24 אוק' בתקיפות של כוחותינו בגזרה.
- (ה) המצב הצבאי עם הפסקת האש שיקף את יתרונות ההפתעה וההישגים ההתחלתיים של מצרים והן את התעשתות צה"ל, שהקדים לעבור מבלימה למתקפה, אולם למרות השגיו בקרבות לא הגיע להכרעה.
- (ו) בחזית התעלה גרם ההלם של עליחת הנגד הישראלית וכיתור הארמיה ה-3, לכך שסעדאת ביקש הפסקת אש. כך הופעל תהליך מדיני. הכרעת הצבא המצרי נמנעה איפוא בעיקר מגורמים מדיניים.

* בעמודים הבאים יוצגו 2 מפות עיקריות של המלחמה:-

- א. 6 - 14 אוק' מגננה בחזית התעלה - מבצעים עיקריים מפה מס' 9.
ב. 15 - 24 אוק' עליחה ומתקפה בגושן - מבצעים עיקריים מפה מס' 10.



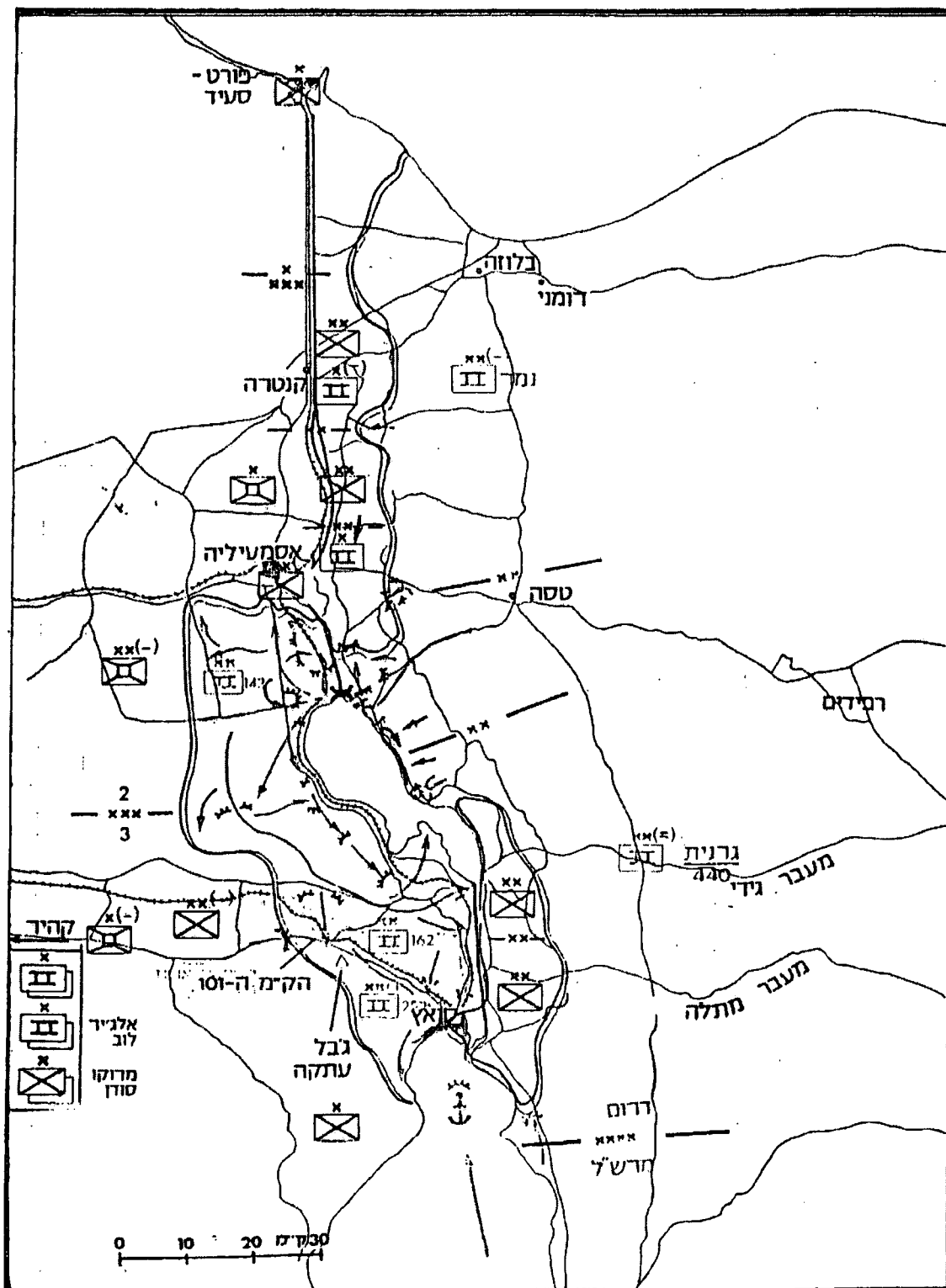
מפה מס' 9 מגננה בחזית התעלה 6-14 אוק' מבצעים עיקריים. (33)



(33) מפה נלקחה מאטלס יום הכיפורים של מה"ד היסטוריה העתק קיים גם באינצקלופדיה העיברית.

✓

מפה מס' 10 צליחה ומתקפה בגושן 15-24 באוקי מבצעים עיקריים. (34)



(34) המפה נלקחה מאטלס יום כיפורים בהוצאת מה"ד היסטוריה העתק קיים
באינצקלופדיה העיברית